

Rete
Escursionistica
Cortonese/Cortona
Hiking Trail Network

Mappa dei
percorsi trekking
della montagna/Map of the
Cortona mountain hiking trails



LEGENDA

- 1** Sentieri della Contadina
Monte Sant'Egidio - Sodo
- 2** Sentieri delle Celle
Sodo - Croce di Sant'Egidio - Cortona
(sentieri CAI 563 e CAI 561)
- 3** Sentieri del Monte Sant'Egidio
Cortona - Sant'Egidio
(sentiero CAI 561)
- 4** Sentieri di Tornaia
Tornaia - Sant'Egidio - Portole
- 5** Sentieri di Pierle
Montanare - Pierle - Ginezzo - Sant'Egidio
(sentiero CAI 50)
- 6** Sentieri di Teverina e Falzano
Portole - Teverina - Falzano - Vaglie
(parte del sentiero CAI 50)
- 7** Sentieri di Poggioni
Portole - Ruffignano - Bagnolo - Poggioni
(sentiero CAI 562)
- 8** Sentiero di Ossaia
Ossaia - Sepoltaglia - Sentiero della Rocca
(sentiero CAI 565)
- 9** Via Romea Germanica
Mezzavia - Cortona - Sant'Angelo - Ossaia

scala 1:25000 (1 cm=250 m)
1 cm

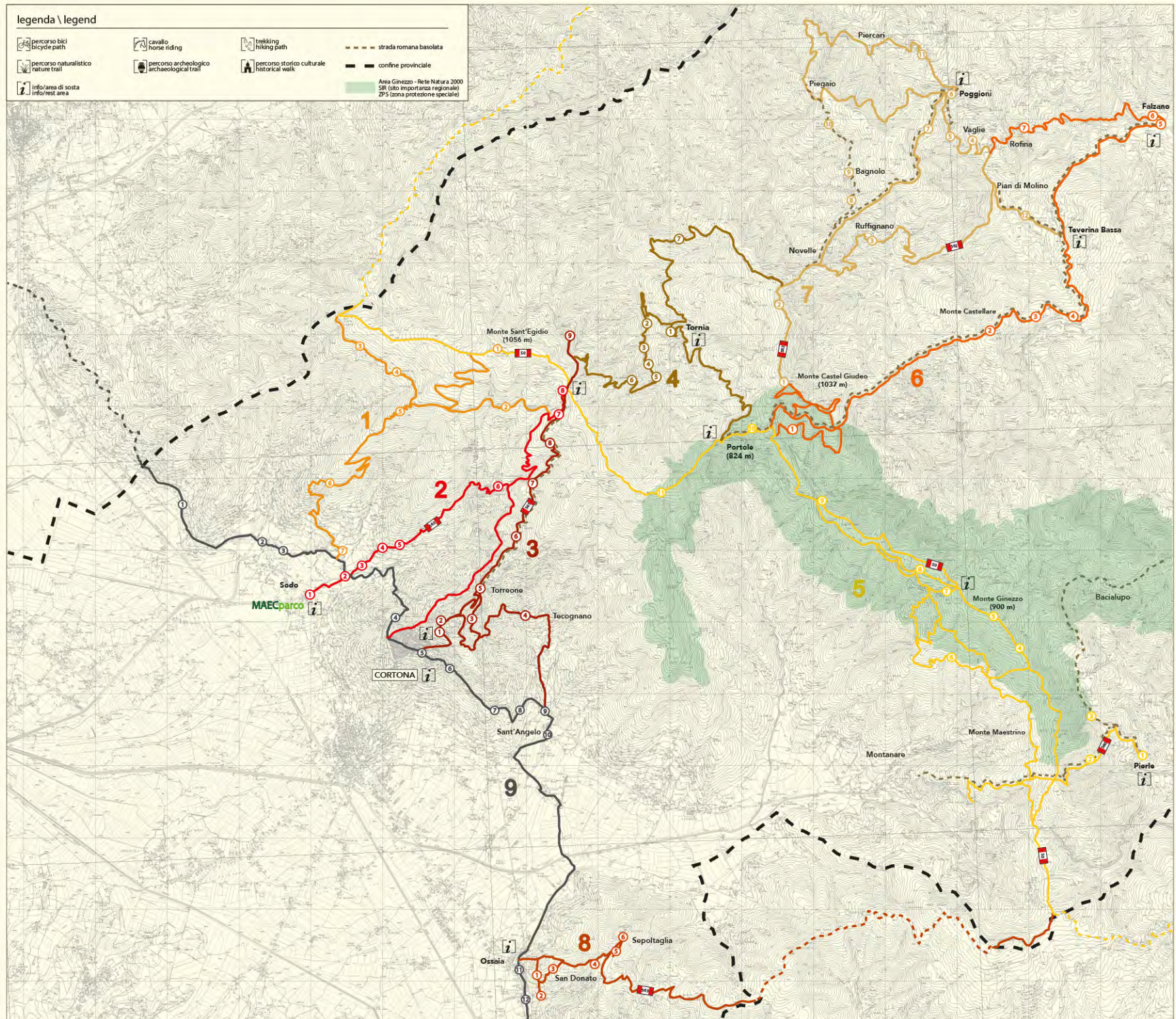
NUMERO UNICO DI SOCCORSO: 112

In collaborazione con:



legenda \ legend

- | | | | |
|--|---|---|---------------------------|
| percorso bici
bicycle path | cavallo
horse riding | trekking
hiking path | strada romana
basilica |
| percorso naturalistico
nature trail | percorso archeologico
archaeological trail | percorso storico culturale
historical walk | confine provinciale |
| info/area di sosta
info/rest area | Area Ginezzo - Rete Natura 2000
SRI (alto interesse regionale)
ZPS (zona protezione speciale) | | |



**RETE ESCURSIONISTICA CORTONA /
CORTONA HIKING TRAIL NETWORK**

Gli itinerari qui proposti abbracciano una rete sentieristica di oltre 180 km che parte dal centro storico e attraversa le vallate della montagna cortonese, in un viaggio tra beni culturali, storico artistico e ambientali. Un grande patrimonio che spazia dal Neolitico fino ai nostri giorni con una interessante e complessa stratificazione storica e naturale. Storia e Natura sono qui una presenza costante, testimoniano da muretti a secco, strade basolate, antichi insediamenti rurali, pievi e chiese, edicole votive, castelli, ville, mulini ad acqua e seccatoi, attraverso suggestivi castagneti secolari, boschi di quercia, brughiere e pinete. L'alternarsi di significativi ambienti naturali è arricchita dal Complesso Forestale della Cerventosa e da quello di Monte Ginezzo, sito Natura 2000, riconosciuto a livello internazionale Sito di Interesse comunitario (SIC) e zona di protezione speciale (ZPS). Un intreccio di sentieri accompagna i pellegrini, famiglie e amanti del trekking, alla scoperta del territorio attraverso percorsi di differente lunghezza e grado di difficoltà, percorribili da un ampio e diversificato pubblico. La rete tracciata è disponibile sui siti: www.comunedicortona.it www.lamontagnacortonese.it www.cortonasviluppo.it

**1. Sentieri della Contadina
2. Sentieri delle Celle
3. Sentieri del Monte Sant'Egidio**

La rete escursionistica intorno a Cortona è caratterizzata dall'incontro di tre sentieri. Questa zona è da considerarsi quella più ricca di testimonianze archeologiche e storico - artistiche, documentate dalle tombe etrusche del Sodo, dalle strade basolate (o "basole") di pietra usata in epoca romana per la pavimentazione, dalla Villa di Catossa, dall'Ermo francescano delle Celle, dal Santuario di Santa Margherita, dalla Fortezza del Girifalco, dalla villa del Palazzone e dalla chiesa di Sant'Angelo a Metelliano. Corsi d'acqua a regime torrentizio, sui quali si affacciano numerosi mulini, attraversano questi luoghi caratterizzati da terrazzamenti con olivi.

**4. Sentieri di Tormia
5. Sentieri di Teverina e Falzano**

Tra le vette più alte della montagna cortonese troviamo monte Castel Giudice e monte Sant'Egidio. Un ambiente naturale caratterizzato da numerosi corsi d'acqua e boschi misti a prevalenza di querce, carpini, rimboschimenti di conifere, castagneti con esemplari secolari e dai Sentieri Natura del Complesso Forestale provinciale della Cerventosa. A testimonianza della frequentazione umana del territorio nel corso dei secoli troviamo numerosi tratti di strade basolate, chiese medievali, eremi camaldolesi e fortificazioni, tra cui il Castello di Poggioni, i ruderi dell'antico insediamento di Monte Castel Giudice o Rofina, avamposto militare della Repubblica Fiorentina a confine con lo Stato Pontificio. Un'area frequentata da pellegrini e viandanti, che si snoda lungo percorsi medievali impostati sulla preesistente viabilità presente fin dal mondo etrusco.

6. Sentieri di Poggio

Il sentiero è composto più percorsi in direzione di Pierle, Montanare e Ossaia con significativi punti panoramici sul lago Trasimeno. Una rete di itinerari di varia lunghezza e difficoltà, che si snodano attraverso il Complesso Agricolo Forestale Regionale di Monte Ginezzo, già sito Natura 2000 dotato di info point e aree attrezzate. L'area si caratterizza per la presenza di habitat protetti tra cui le brughiere ad erica scoparia, importanti per la conservazione dell'avifauna per specie come l'Albanella minore, il Calandro e la Magnanina. Un intreccio di percorsi che unisce i Sentieri Natura, antichi insediamenti tra cui la Rocca di Pierle e importanti reperti etrusco-romani.

7. Via Romea Germanica

Il sentiero di Annibale si collega a Monte Ginezzo passando per i ruderi dell'antica chiesa di San Donato, edificata su resti etruschi, e raggiunge il colle di Sepoltaglia, luogo strategico di controllo del territorio in epoca antica. Toponimi come Sepoltaglia, Ossaia, Sanguinetto sembrano riconducibili alla Battaglia del Trasimeno avvenuta nel 217 a.C. sulle sponde del lago. Inoltre il rinvenimento della villa di Ossaia documenta uno dei maggiori insediamenti romani in territorio cortonese i cui principali reperti sono custoditi nelle sale del MAEC (Museo dell'Accademia Etrusca e delle città di Cortona). L'antico tracciato di pellegrinaggio della via Romea Germanica, che attraversa il territorio cortonese, collega il Sentiero di Annibale alla città, proseguendo poi in direzione Arezzo.

8. Sentiero di Ossaia

Ossaia - Sepoltaglia (sentiero CAI 565)
Si può proseguire poi verso Tuoro, in Umbria, allacciandosi al percorso che si snoda tra i luoghi della Battaglia sul Trasimeno

9. Via Romea Germanica

Il sentiero di Annibale (Hannibal) Trail connects to Monte Ginezzo passing by the ruins of the early church of San Donato, built over an Etruscan structure, and reaches the hill of Sepoltaglia, a strategic point for controlling the area in antiquity. Place names such as "Sepoltaglia", "Ossaia" and "Sanguinetto" can be traced to the Battle of Trasimeno in 217 B.C.E. on the shores of the lake. Moreover, the discovery of the Roman Villa di Ossaia documents one of the major Roman sites in the Cortona area. The ancient pilgrimage route of the Via Romea Germanica, which crosses Cortona's territory links the Annibale Trail to the city, to then continue towards Arezzo.

1. Sentieri della Contadina

Monte Sant'Egidio - Sodo
Lunghezza: km 14
Difficoltà: media
Area di sosta: Maseparco e Croce di Sant'Egidio



2. Sentieri del Monte Sant'Egidio

Cortona - Sant'Egidio (sentiero CAI 561)
Lunghezza: km 12,8
Difficoltà: media
Area di sosta: Fortezza del Girifalco, Croce di Sant'Egidio



3. Sentieri di Tormia

Tormia - Sant'Egidio - Portole
Lunghezza: km 13,7
Difficoltà: medio-alta
Area di sosta: Portole, Tormia



4. Sentieri di Teverina e Falzano

Portole - Teverina - Falzano - Vaglie (parte del sentiero CAI 50)
Lunghezza: km 25,2
Difficoltà: media
Area di sosta: Portole, Teverina e Falzano



5. Sentieri di Poggio

Portole - Ruffignano - Bagnolo - Poggioni (sentiero CAI 562)
Lunghezza: km 26,3
Difficoltà: alta
Area di sosta: Portole e Poggioni



6. Sentieri delle Celle

Sodo - Croce di Sant'Egidio - Cortona (sentiero CAI 563 e parte del CAI 561)
Lunghezza: km 10,3
Difficoltà: media
Area di sosta: Maseparco e Croce di Sant'Egidio



7. Sentieri di Ossaia

Ossaia - Sepoltaglia (sentiero CAI 565)
Lunghezza: km 11,2
Difficoltà: medio-alta
Area di sosta: Ossaia



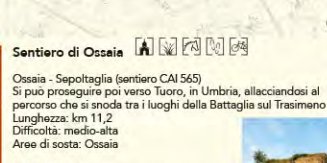
8. Sentiero di Pierle

Pierle - Monte Maestrino - Monte Ginezzo - Portole - Croce di Sant'Egidio - Alta di Sant'Egidio (sentiero CAI 50)
Lunghezza: km 39
Difficoltà: alta
Area di sosta: Pierle, Ginezzo, Portole e Croce di Sant'Egidio



9. Via Romea Germanica

Mezzavia - Cortona - Sant'Angelo - Ossaia
Lunghezza: km 10
Difficoltà: medio-bassa
Area di sosta: Cortona, Ossaia



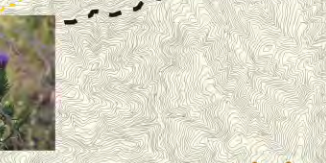
10. Sentieri di Tormia

Tormia - Sant'Egidio - Portole
Lunghezza: km 13,7
Difficoltà: medio-alta
Area di sosta: Portole, Tormia



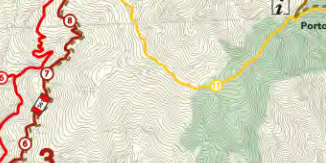
11. Sentieri di Teverina e Falzano

Portole - Teverina - Falzano - Vaglie (parte del sentiero CAI 50)
Lunghezza: km 25,2
Difficoltà: media
Area di sosta: Portole, Teverina e Falzano



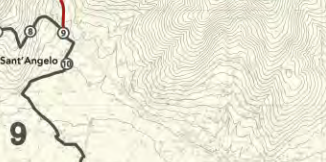
12. Sentieri di Poggio

Portole - Ruffignano - Bagnolo - Poggioni (sentiero CAI 562)
Lunghezza: km 26,3
Difficoltà: alta
Area di sosta: Portole e Poggioni



13. Sentiero di Ossaia

Ossaia - Sepoltaglia (sentiero CAI 565)
Lunghezza: km 11,2
Difficoltà: medio-alta
Area di sosta: Ossaia



14. Sentieri di Pierle

Pierle - Monte Maestrino - Monte Ginezzo - Portole - Croce di Sant'Egidio - Alta di Sant'Egidio (sentiero CAI 50)
Lunghezza: km 39
Difficoltà: alta
Area di sosta: Pierle, Ginezzo, Portole e Croce di Sant'Egidio



15. Via Romea Germanica

Mezzavia - Cortona - Sant'Angelo - Ossaia
Lunghezza: km 10
Difficoltà: medio-bassa
Area di sosta: Cortona, Ossaia



16. Sentieri di Tormia

Tormia - Sant'Egidio - Portole
Lunghezza: km 13,7
Difficoltà: medio-alta
Area di sosta: Portole, Tormia



17. Sentieri di Teverina e Falzano

Portole - Teverina - Falzano - Vaglie (parte del sentiero CAI 50)
Lunghezza: km 25,2
Difficoltà: media
Area di sosta: Portole, Teverina e Falzano



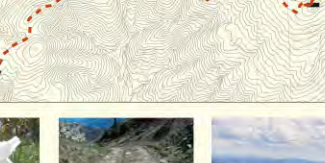
18. Sentieri di Poggio

Portole - Ruffignano - Bagnolo - Poggioni (sentiero CAI 562)
Lunghezza: km 26,3
Difficoltà: alta
Area di sosta: Portole e Poggioni



19. Sentiero di Ossaia

Ossaia - Sepoltaglia (sentiero CAI 565)
Lunghezza: km 11,2
Difficoltà: medio-alta
Area di sosta: Ossaia



20. Sentieri di Pierle

Pierle - Monte Maestrino - Monte Ginezzo - Portole - Croce di Sant'Egidio - Alta di Sant'Egidio (sentiero CAI 50)
Lunghezza: km 39
Difficoltà: alta
Area di sosta: Pierle, Ginezzo, Portole e Croce di Sant'Egidio



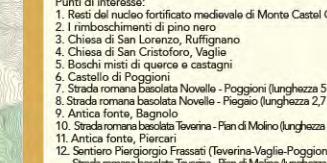
21. Via Romea Germanica

Mezzavia - Cortona - Sant'Angelo - Ossaia
Lunghezza: km 10
Difficoltà: medio-bassa
Area di sosta: Cortona, Ossaia



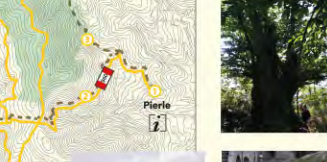
22. Sentieri di Tormia

Tormia - Sant'Egidio - Portole
Lunghezza: km 13,7
Difficoltà: medio-alta
Area di sosta: Portole, Tormia



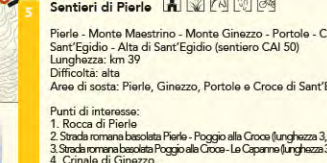
23. Sentieri di Teverina e Falzano

Portole - Teverina - Falzano - Vaglie (parte del sentiero CAI 50)
Lunghezza: km 25,2
Difficoltà: media
Area di sosta: Portole, Teverina e Falzano



24. Sentieri di Poggio

Portole - Ruffignano - Bagnolo - Poggioni (sentiero CAI 562)
Lunghezza: km 26,3
Difficoltà: alta
Area di sosta: Portole e Poggioni



25. Sentiero di Ossaia

Ossaia - Sepoltaglia (sentiero CAI 565)
Lunghezza: km 11,2
Difficoltà: medio-alta
Area di sosta: Ossaia



26. Sentieri di Pierle

Pierle - Monte Maestrino - Monte Ginezzo - Portole - Croce di Sant'Egidio - Alta di Sant'Egidio (sentiero CAI 50)
Lunghezza: km 39
Difficoltà: alta
Area di sosta: Pierle, Ginezzo, Portole e Croce di Sant'Egidio

